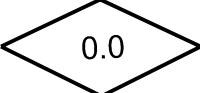


Ändring av detaljplan för området kring Sätra trafikplats

Arkivnr. EII-3/1999

Tillägg till PLANKARTA

Följande information ska ligga till grund
för tolkning av detaljplanens
bestämmelser och ändamål.

 Högsta byggnadshöjd i meter

Teknisk anläggning får uppföras inom
kvartersmark till en största yta om
7 x 7 m och en högsta byggnadshöjd
om 4 m.

Master får uppföras, dock inte närmare
genomfartsled eller huvudgata än vad
masten är hög.

Bestämmelserna ersätter
bestämmelser i underliggande plan.

Denna ändring ska läsas
tillsammans med underliggande
plan.

Ändringen av detaljplanen följer
den underliggande planens genom-
förandetid, 15 år från laga-kraft datum,
1999-11-05.

Plankarta



ANTAGANDEHANDLING

Till planen hör:	<input type="checkbox"/> Miljökonsekvensbeskrivning	<input type="checkbox"/>
<input checked="" type="checkbox"/> Tillägg till plankarta	<input checked="" type="checkbox"/> Fastighetsförteckning	<input type="checkbox"/>
<input checked="" type="checkbox"/> Tillägg till planbeskrivning	<input checked="" type="checkbox"/> Utlåtande efter samråd	<input type="checkbox"/>
<input type="checkbox"/> Illustrationskarta	<input type="checkbox"/> Utlåtande efter granskning	<input type="checkbox"/>

Ändring av detaljplan för området kring SÄTRA TRAFIKPLATS

ARBOGA KOMMUN

VÄSTMANLANDS LÄN

Beslutsdatum

Instans



ARBOGA KOMMUN

TEKNISKA FÖRVALTNINGEN
PLANAVDELNINGEN
BOX 45 732 21 ARBOGA TELEFON 0589-870 00

Upprättad 2013-05-21

Reviderad 2013-11-29

FRIDA HAMMARLIND
Planarkitekt

MARINA KRSTIC
Planarkitekt

Antagande

2013-08-28

TN

Laga Kraft

2013-11-28

ArkivNr.

EII 5/2013

DNR TN

308/2012-214



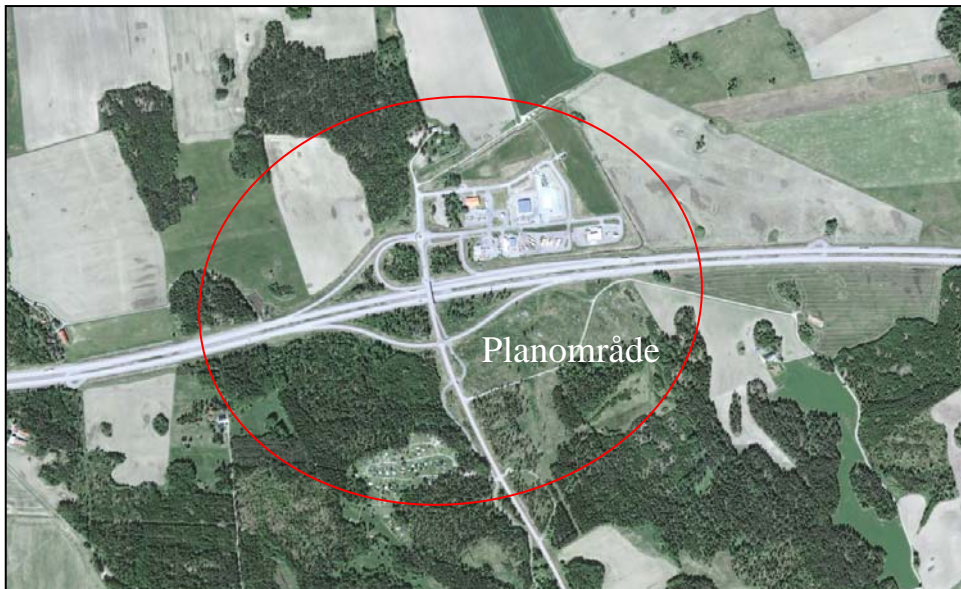
ARBOGA KOMMUN

TEKNISKA FÖRVALTNINGEN
Planavdelningen

Laga kraft: 2013-11-28
Upprättad den 4 juli 2013
ArkivNr: 5/2013-214
DNR TN 308/2012-214

Ändring av detaljplan för området kring Sätra trafikplats

ARBOGA KOMMUN
VÄSTMANLANDS LÄN



Tillägg till PLANBESKRIVNING
Enkelt planförfarande

HANDLINGAR

Handlingar i samrådsutskick

- Tillägg till plankarta
- Tillägg till planbeskrivning
- Fastighetsförteckning

Denna ändring ska läsas tillsammans med underliggande plan, Arkivnr. EII-3/1999, detaljplan för området kring Sätra trafikplats.

Gällande plankarta bifogas samrådshandlingarna som information.

VAD ÄR EN ÄNDRING AV DETALJPLAN?

Detaljplaner, som ser ut som en slags karta, innehåller juridiskt bindande bestämmelser för var man får bygga, vad byggnader och markområden ska användas till, byggnadshöjder, byggnaders utformning med mera. Byggrätten i detaljplanen anger den maximala grad av bebyggelse som tillåts på en plats. Arboga består av ett lapptäcke av detaljplaner som reglerar vad som får byggas var.

En ändring av en detaljplan görs när en del mindre justeringar kan behöva genomföras för att komplettera eller ändra gällande detaljplan. En ändring av en detaljplan bör läsas ihop med gällande/underliggande detaljplan om man som läsare vill ha en komplett bild av vad som gäller för platsen.

PLANBESKRIVNING

BAKGRUND, SYFTE OCH HUVUDDRAG

Bakgrund

Befintlig detaljplan är från 1999 och har som syfte att skapa möjligheter att på ett lämpligt sätt bebygga området kring den trafikplats som bildats mellan motorvägen E18/E20 och den då nya infarten till Arboga. Bebyggelsen i området föreslås utgöras av anläggningar för trafikservice, industri och handelsändamål.

Planområdet är beläget ca 3 km norr om Arboga centrum direkt norr och söder om E18/E20 och omfattar fyra exploateringsområden i kvarter kring trafikplatsen samt vägområden och erforderliga skyddsområden i form av naturmark.

Syfte och huvuddrag

Syftet med ändringen av detaljplanen är att justera enligt befintliga förutsättningar, samt utreda möjligheterna att bland annat utöka högsta byggnadshöjd.

Barnkonsekvenser

I Arboga kommun ska alla tyngre beslut som berör barn eller deras livsmiljö föregås av en barnkonsekvensbeskrivning, i enlighet med barnkonventionen. Konsekvensbeskrivningen ska göras tidigt i processen, för att kunna fungera som ett beslutsunderlag och vägledning i prioriteringar. Kommunens checklista för barnkonsekvenser har gått igenom under framtagandet av ändringen av detaljplanen och den samlade bedömningen är att ingen utförlig barnkonsekvensbeskrivning behöver tas fram då barnkonsekvenserna till följd av ändringen av detaljplanen är små.

PLANFÖRSLAG

Bestämmelsen om högsta byggnadshöjd i meter ändras från 10 meter inom hela området till 15, 20 respektive 30 meter inom delar av området. Vilka delar som berörs är illustrerade på plankartan.

Teknisk anläggning får uppföras inom kvartersmark till en största yta om 7 x 7 meter och en högsta byggnadshöjd om 4 meter.

Master får uppföras inom planområdet, dock inte närmare genomfartsled eller huvudgata än vad masten är hög. Vidare ska rekommenderade skyddsavstånd från strålskyddsmyndigheten hållas vad gäller placering och avstånd mot befintlig bostadsbebyggelse/kolonistugeområden. Vid placering av master i

området ska en bedömning för lämplig placering ske i varje enskilt fall för att uppnå rekommenderade skyddsavstånd och bästa möjliga miljö för kringboende.

Byggnader och föremål som är högre än 20 meter ska lokaliseringsprövas av berörda platser samt Luftfartsverket (LFV). Blankett för lokaliseringsprövning finns att ladda ned på Trafikverkets hemsida. Blanketten ska fyllas i och sändas till LFV och berörda flygplatser.

Master och byggnadsverk högre än 45 meter ska hindermarkeras.

GENOMFÖRANDEFRÅGOR

Tidplan

Enkelt planförfarande tillämpas, detta innebär att detaljplanen föreslås antas direkt efter samrådsskedet i Tekniska nämnden och att det endast blir ett tillfälle för att komma in med synpunkter. Dock kan förfarandet övergå till normalt om någon fråga anses vara av stort allmänt intresse eller invändningar inkommer som föranleder att planen behöver behandlas i ett ytterligare steg.

Nedan redogörs för ett preliminärt tidsschema för planprocessens gång och instanserna för beslut.

Beslut om antagande		
<i>Juni 2013</i>	<i>Aug - 2013</i>	<i>Aug- 2013</i>
Samråd	TNAU	TN

Laga kraft i september 2013

När planen antagits i tekniska nämndens arbetsutskott följer tre veckors överklagandetid innan detaljplanen vinner laga kraft.

Organisatoriska frågor

Genomförandetid

Ändringen av detaljplanen följer den underliggande planens genomförandetid, 15 år från laga kraft-datum, 1999-11-05.

MEDVERKANDE TJÄNSTEMÄN

Ändringen av detaljplanen är framtagen av Tekniska förvaltningen, Arboga kommun, genom planarkitekt Frida Hammarlind och planchef Ulrika Jansson. Under framtagandet har dialog förts med Västra Mälardalens myndighetsförbund angående lämpliga planbestämmelser. Medverkande tjänstemän har varit:

Frida Hammarlind Planarkitekt, Tekniska förvaltningen
Ulrika Jansson Planchef, Tekniska förvaltningen
Bo Antonsson..... Teknisk chef, Tekniska förvaltningen
Mikael NormanProjektchef, Tekniska förvaltningen

Arboga 2013-11-29

Frida Hammarlind
planarkitekt

Marina Krstic
planarkitekt